

# CARROS CALIENTES

## CONTENIDO

<b>A</b>	<b>INFORMACIÓN GENERAL .....</b>	<b>Página 2</b>
A1	DESCRIPCIÓN DEL PRODUCTO.....	Página 3
A2	INFORMACIÓN TÉCNICA .....	Página 3
A3	TRANSPORTE .....	Página 4
A4	DESEMBALAJE.....	Página 4
<b>B</b>	<b>INSTALACIÓN .....</b>	<b>Página 4</b>
<b>C</b>	<b>INSTRUCCIONES DE SEGURIDAD.....</b>	<b>Página 5</b>
<b>D</b>	<b>OPERACIÓN .....</b>	<b>Página 6</b>
<b>E</b>	<b>LIMPIEZA Y MANTENIMIENTO.....</b>	<b>Página 7</b>
<b>F</b>	<b>SOLUCIÓN DE PROBLEMAS.....</b>	<b>Página 8</b>
<hr/>		
<b>H</b>	<b>ESQUEMA DEL CIRCUITO ELÉCTRICO.....</b>	<b>Página 17</b>



# CARROS CALIENTES

## A INFORMACIÓN GENERAL

---

**Antes de instalar el electrodoméstico, lea atentamente las instrucciones de operación y mantenimiento. La instalación incorrecta y el cambio de piezas pueden dañar el producto o causar lesiones a las personas. No es responsabilidad de nuestra empresa dañar el electrodoméstico intencionalmente, por negligencia o por desobedecer las instrucciones y regulaciones. , conexiones incorrectas. La intervención no autorizada en el aparato invalida la garantía.**

1. Este manual de instrucciones debe guardarse en un lugar seguro para futuras consultas.
2. **La instalación debe ser realizada de acuerdo con las ordenanzas y normas de seguridad de ese país por personal de servicio calificado.**
3. Este aparato debe ser utilizado por una persona capacitada.
4. Apague el aparato inmediatamente en caso de mal funcionamiento o falla. El aparato debe ser reparado únicamente por personal de servicio autorizado. Solicite repuestos originales.

# CARROS CALIENTES

## A1 DESCRIPCIÓN DEL PRODUCTO

\*El Carro Banquete Caliente Profesional, que proporciona una alta eficiencia ha sido diseñado para ser utilizado en cocinas industriales.

Código de producto	Dimensiones (mm)	Peso (kg)	Dimensiones del embalaje (mm)
EMP.BQ1	720x885x1810	124	720x900x1925
EMP.BQ2	1360x885x1810	200	1400x900x1925
EMP.BQ3	720x885x1220	60	720x900x1370
EMP.BQ4	580x770x1650	94	600X800X1820

## A2 INFORMACIÓN TÉCNICA

Código de producto	Tipo de aislamiento	Capacidad	Fuerza (KW)	Frecuencia (hercios)	Voltaje de funcionamiento (V)	Cable (mm <sup>2</sup> )
EMP.BQ1	40kg/m <sup>3</sup>	11xGN2/1 120 kg	3,25	50-60	220-230	3x2,5
EMP.BQ2	40kg/m <sup>3</sup>	2x(11xGN2/1) 240 kg	3,25	50-60	220-230	3x2,5
EMP.BQ3	40kg/m <sup>3</sup>	6xGN2/1 60 kg	3,25	50-60	220-230	3x2,5
EMP.BQ4	40kg/m <sup>3</sup>	15xGN1/1 120 kg	3,25	50-60	220-230	3x2,5

# CARROS CALIENTES

## A3 TRANSPORTE

---

\*Este electrodoméstico no se puede mover a mano de un área a otra. Debe moverse sobre una tarima con una carretilla elevadora.

## A4 DESEMBALAJE

---

\*Desempaque el paquete de acuerdo con los códigos de seguridad y las ordenanzas del país actual y deshágase del paquete. Las piezas que entran en contacto con los alimentos son de acero inoxidable. Todas las piezas de plástico están marcadas con el símbolo del material.

\*Por favor verifique que todas las partes del electrodoméstico hayan llegado completamente y si están dañadas o no durante el envío.

## B INSTALACIÓN

---

\*Coloque el producto en un suelo firme y recto, tome las medidas necesarias contra la posibilidad de que se vuelque.

\*El técnico que atenderá para la instalación y servicio del electrodoméstico debe ser profesional en la materia y debe contar con licencias de instalación y servicio por parte de la empresa.

\*La conexión a la red eléctrica debe ser realizada por persona autorizada.

\*Asegúrese de que el voltaje conectado al aparato debe ser igual al voltaje que se encuentra en la etiqueta del aparato.



El aparato debe conectarse a una toma de tierra de acuerdo con las normas y estándares de seguridad.

\*La puesta a tierra del aparato debe conectarse a la línea de puesta a tierra en el panel más cercano a la instalación eléctrica.

\*La conexión al fusible principal y al fusible de corriente de fuga debe realizarse de acuerdo con la normativa vigente.

\*Este aparato puede ser utilizado por niños a partir de los 8 años y por personas con capacidades físicas, sensoriales o mentales reducidas o falta de experiencia y conocimiento si han recibido supervisión o instrucciones sobre el uso del aparato de forma segura y entienden los peligros involucrados. Los niños no deben jugar con el dispositivo. La limpieza y el mantenimiento del usuario no deben ser realizados por niños sin supervisión.

# CARROS CALIENTES

## C INSTRUCCIONES DE SEGURIDAD

---



\*No utilice el aparato en un lugar insuficientemente iluminado.



\*No toque los accesorios móviles mientras el aparato está en funcionamiento.



\*No instalar el aparato en presencia de materiales inflamables o explosivos.



\*No opere el aparato cuando la máquina esté vacía.



\*la carga es menor o mayor que la capacidad del aparato.



\*No intente utilizar el aparato sin los equipos de protección adecuados.



\*Por cualquier motivo, si hay un incendio o una llamarada donde se usa el aparato, cierre rápidamente todas las válvulas de gas y el contactor eléctrico y use un extintor de incendios. Nunca use agua para extinguir el fuego.



\*Todos los daños por no tener conexión a tierra no estarán en garantía.



\*Obtenga las precauciones necesarias contra el peligro eléctrico.

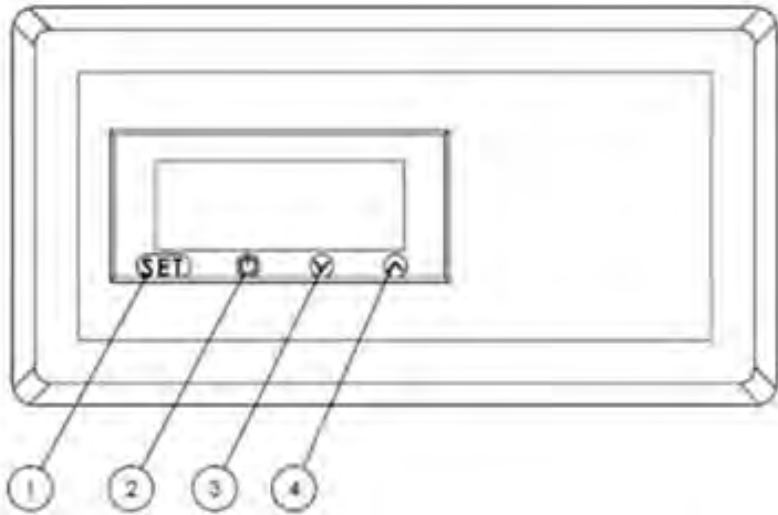


\*No deje la puerta abierta mientras mueve el carrito para banquetes. Puede ser peligroso mover la puerta sin control. Desenchufe y deje el enchufe en el carrito.

# CARROS CALIENTES

## D OPERACIÓN

### \* Panel de control;



- 1: Menú de configuración
- 2: Botón de encendido / apagado
- 3: Botón de flecha hacia abajo
- 4: Botón de flecha hacia arriba

\*

### Operando;

- Antes de iniciar cualquier operación, asegúrese de que el interior del aparato esté limpio y que las ruedas del aparato estén bloqueadas.
- Enchufe el aparato.
- La temperatura máxima de funcionamiento del aparato es de 75°. Si es superior a 75°, el poliuretano puede dañar el cuerpo.
- Si el aparato se utilizará para productos horneados, se sugiere utilizar un sistema de calefacción central de agua. Para esto;
  - Agregue 2,5 litros de agua al tanque en la parte inferior del aparato.
  - Pulse el botón de encendido/apagado.
  - Para evitar la pérdida de calor, mantenga la tapa del aparato lo más cerrada posible.
  - Si el agua disminuye, no olvide agregar agua.
- Si el aparato se va a utilizar para decantaciones, se sugiere utilizar un sistema de calefacción de tipo seco. Para ello;
  - Para calefacción de tipo seco, drene el agua de la piscina a través del grifo de drenaje que se encuentra debajo del aparato.
  - Pulse el botón de encendido/apagado.
  - La temperatura interna se verá después de que las luces del indicador estén ENCENDIDAS.
  - Si presiona el botón de configuración del termostato digital, la temperatura que se configuró anteriormente se verá en la pantalla.
  - Ajuste la temperatura deseada con los botones de dirección. Presione el botón de configuración nuevamente.
  - La temperatura interna se volverá a ver en la pantalla. Significa que la temperatura ajustada se guarda en la memoria.

## CARROS CALIENTES

- Para evitar la pérdida de calor, mantenga la tapa del aparato lo más cerrada posible. También puede llenar el carro para banquetes calientes durante la operación de calentamiento. En esta situación, se extenderá el tiempo de calentamiento.
- Desenchufe el aparato cuando no se utilice y recoja el cable en el aparato.



[www.hosdecora.com](http://www.hosdecora.com) Tel: 976 255 991

## E LIMPIEZA Y MANTENIMIENTO

---

### ➤ LIMPIEZA Y MANTENIMIENTO DESPUÉS DE CADA USO

- Asegúrese de que el carro esté frío (menos de 40°C) antes de la limpieza.
- Apague siempre el aparato y desconéctelo de la fuente de alimentación antes de limpiarlo.
- Limpie el interior y el exterior del aparato con agua caliente y luego séquelo.
- No utilice productos químicos de limpieza abrasivos, ya que pueden dejar residuos nocivos.
- No limpie el aparato rociando agua directamente, de lo contrario, el motor eléctrico podría dañarse.

### ➤ LIMPIEZA Y MANTENIMIENTO PERIÓDICOS

- El mantenimiento debe ser realizado por una persona calificada.
- Realice el mantenimiento periódico del aparato una vez cada 15 días.
- Revise las ruedas, las conexiones eléctricas, el ventilador, el sistema de control, la puerta y la cerradura de la puerta una vez cada 6 meses.
- Revisar la mecha de la puerta en tiempo periódico y configurar. Cambiar las mechas que no se puedan utilizar.
- No limpie el dispositivo con chorro de agua.



# CARROS CALIENTES

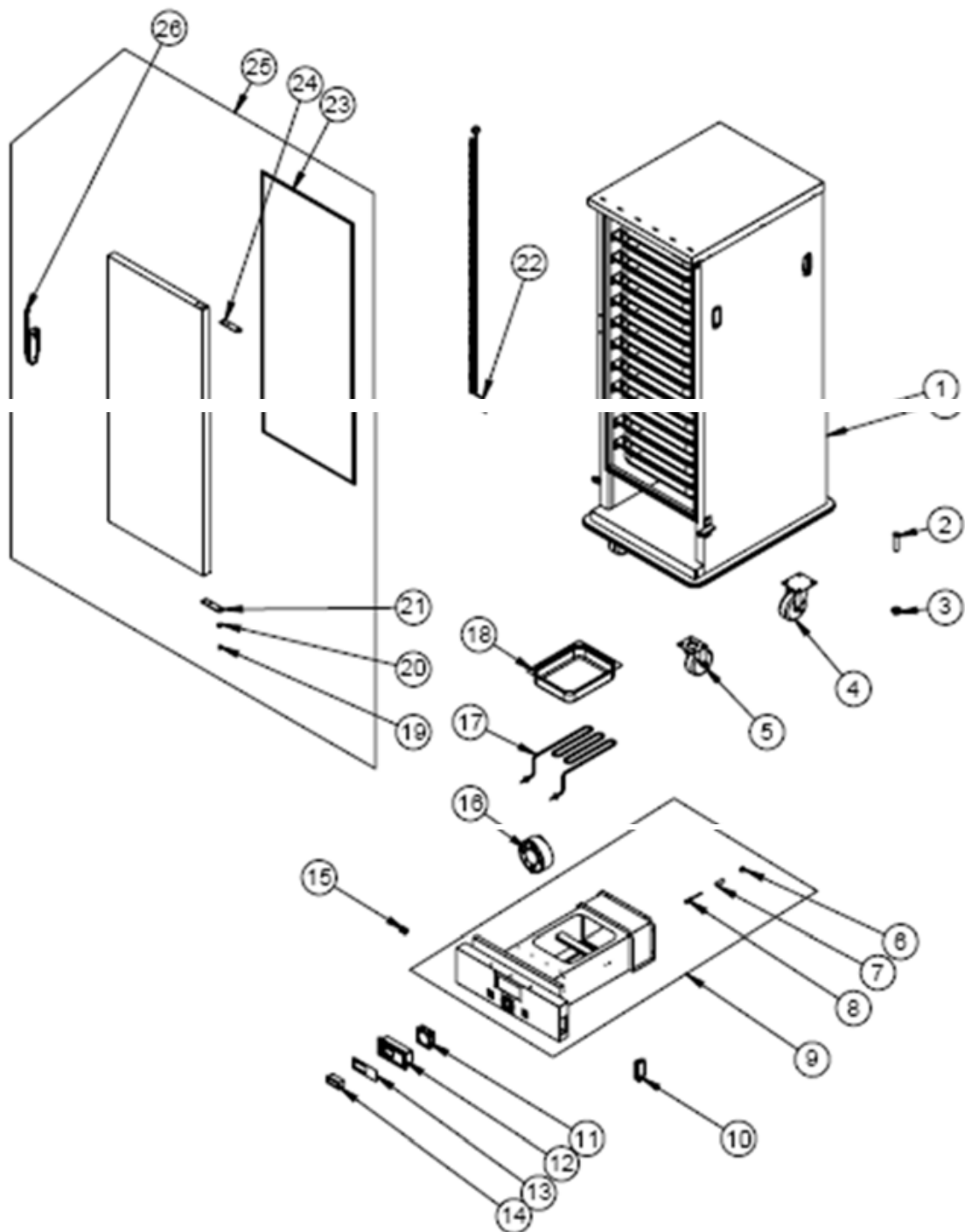
## F SOLUCIÓN DE PROBLEMAS

<b>EL APARATO NO FUNCIONA</b>	<ol style="list-style-type: none"><li>1. Compruebe si el aparato está enchufado.</li><li>2. Compruebe las conexiones eléctricas y el voltaje.</li></ol>
<b>EL APARATO NO CALENTA</b>	<ol style="list-style-type: none"><li>1. Compruebe la resistencia del calentador y el termopar.</li><li>2. El ventilador puede tener un error. En esta situación, informe al servicio.</li><li>3. Si la puerta tiene un error o la mecha de la puerta está rota, el aparato no calienta.</li></ol>
<b>EL APARATO SE DETUVO</b>	<ol style="list-style-type: none"><li>1. El aparato puede detenerse por bajo voltaje. En esta situación, verifique el voltaje.</li><li>2. Si hay alguna carga en el carrito para banquetes, el aparato puede detenerse.</li></ol>
<b>LOS FRENOS NO SE PUEDEN APLICAR</b>	<ol style="list-style-type: none"><li>1. Los frenos y las ruedas pueden tener un error. En esta situación, informe al servicio.</li></ol>
<b>LA PUERTA NO ESTÁ CERRADA</b>	<ol style="list-style-type: none"><li>1. El carro del banquete puede estar sobrecargado.</li><li>2. La cerradura de la puerta puede tener un error.</li></ol>
<ul style="list-style-type: none"><li>• Si el calentamiento no se realiza con la calidad adecuada</li><li>• Si alguna función de seguridad no funciona<ul style="list-style-type: none"><li>➤ No utilice el aparato.</li></ul></li></ul>	

**\*Si estos problemas persisten, contacte con nuestros servicios autorizados.**

# CARROS CALIENTES

## G LISTA DE PIEZAS DE REPUESTO- EXPLOSIONADO



EMP.BQ1

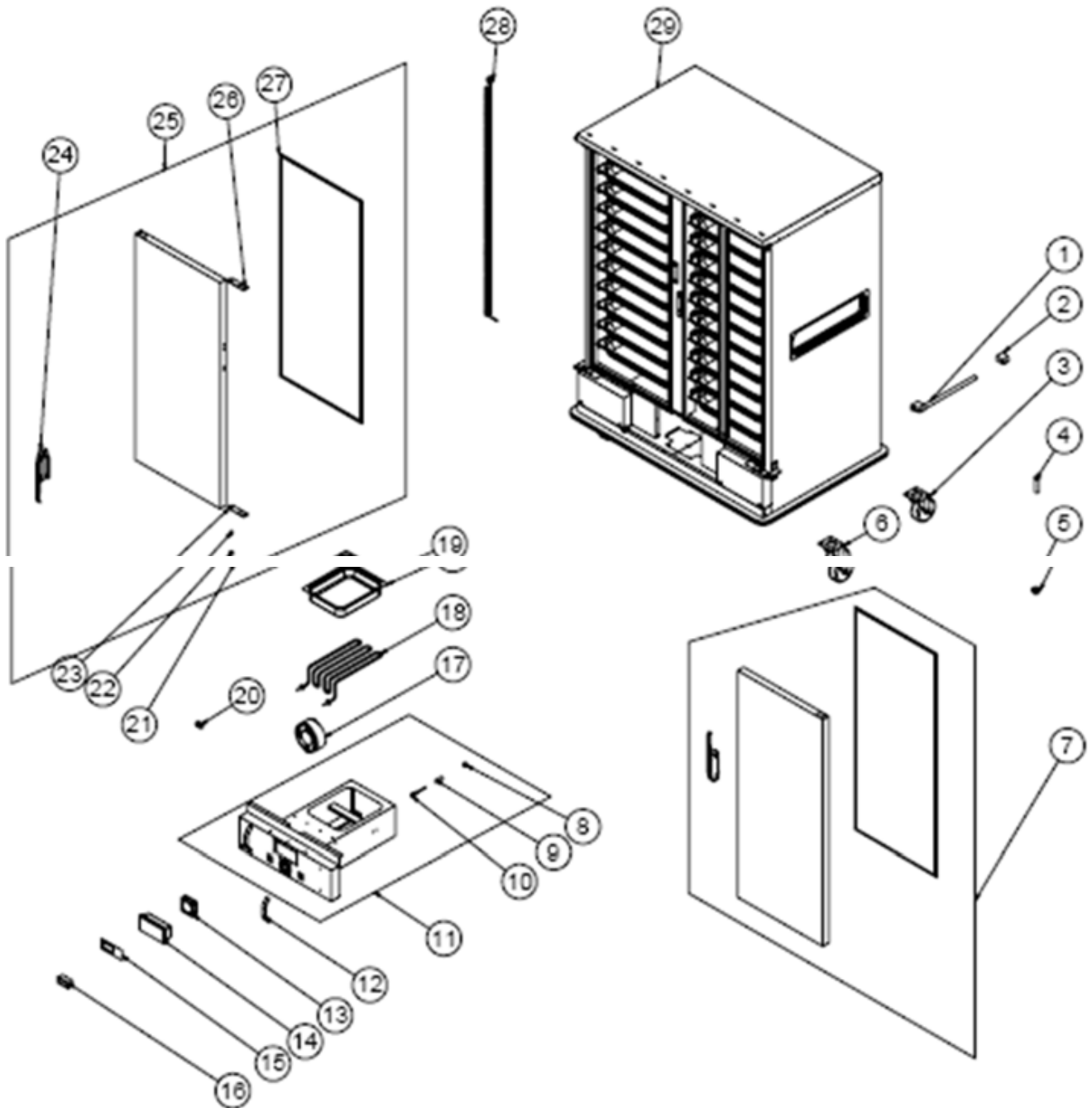
# CARROS CALIENTES

## G LISTA DE PIEZAS DE REPUESTO- EXPLOSIONADO

CÓDIGO DE PRODUCTO: EMP.BQ1		
NO	NOMBRE DEL PRODUCTO	CÓDIGO P.
1	CHASIS	-
2	TUBO	M.ENJ-ERK-PLS-002
3	TUERCA	M.ENJ-ERK-PLS-024
4	RUEDA SIN FRENO	M.AKS-TKR-KS-002
5	RUEDA CON FRENO	M.AKS-TKR-KFS-002
6	TORNILLO DE FIJACIÓN	YTL-ERK.BQ-KS-0001
7	ESTABILIZADOR	YTL-ERK.BQ-KS-0002
8	CENSURAR	M.ELK-EDM-DGT-011
9	CAJÓN	ARA-ERK.BQ-0028
10	MANILLA CAJÓN PLÁSTICO	M.ENJ-ERK-PLS-023
11	ADMIRADOR	M ELK-HVL-KFN-002
12	PLÁSTICO DIGITAL	M.ENJ-ERK-PLS-103
13	BOLETO	M.AKS-ETK-LKS-14*6
14	TERMOSTATO	ERK.M.ELK-EDM-DGT-007
15	PRENSAESTOPAS	ERK.M.ELK-RKR-PLS-003
dieciséis	ADMIRADOR	M ELK-HVL-KFN-005
17	RESISTENCIA	M.ELK-RKR-BRU-ERK-007
18	1/2 Tina	M.MTS-ERK-007
19	PASADOR DE LA BISAGRA	YTL-ERK.BQ-KS-0004
20	UBICACIÓN DEL PASADOR DE LA BISAGRA	YTL-ERK.BQ-KS-0003
21	HOJA DE BISAGRA INFERIOR	YSC-ERK.BQ-LZ-0097
22	RECIBO	ERK.M.ELK-PWR-PBK-004
23	EMPAQUETADURA	M.CNT-ERK-010
24	CHAPA BISAGRA SUPERIOR	YSC-ERK.BQ-LZ-0082
25	TAPA DERECHA	ARA-ERK.BQ-0034
26	BLOQUEO DE IMÁN	M.AKS-KLT-GNL

# CARROS CALIENTES

## G LISTA DE PIEZAS DE REPUESTO- EXPLOSIONADO



EMP.BQ2

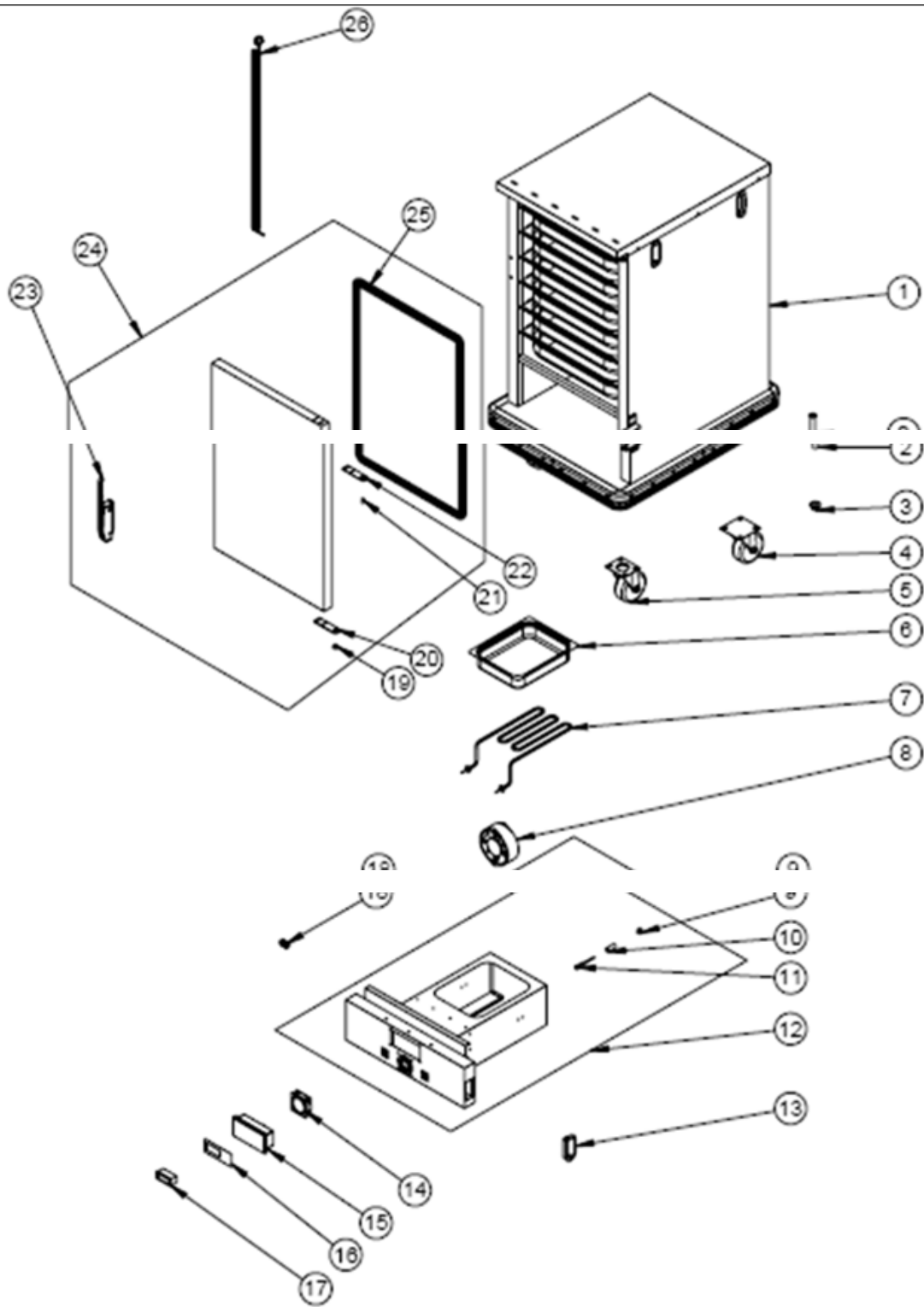
## CARROS CALIENTES

### G LISTA DE PIEZAS DE REPUESTO- EXPLOSIONADO

CÓDIGO DE PRODUCTO: EMP.BQ2		
NO	NOMBRE DEL PRODUCTO	CÓDIGO P.
1	MANGO TUBO	YBR-ERK.BQ-KS-0001
2	MANILLA PARTE LATERAL	M.ENJ-ERK-PLS-019
3	RUEDA CON FRENO	M.AKS-TKR-KFS-002
4	TUBO	M.ENJ-ERK-PLS-002
5	TUERCA	M.ENJ-ERK-PLS-024
6	RUEDA SIN FRENO	M.AKS-TKR-KS-002
7	TAPA DERECHA	ARA-ERK.BQ-0034
8	TORNILLO DE FIJACIÓN	YTL-ERK.BQ-KS-0001
9	ESTABILIZADOR	YTL-ERK.BQ-KS-0002
10	CENSURAR	M.ELK-EDM-DGT-011
11	CAJÓN	ARA-ERK.BQ-0032
12	MANEJAR	ERK.M.AKS-KLP-INX-003
13	ADMIRADOR	M.ELK-HVL-KFN-002
14	PLÁSTICO DIGITAL	M.ENJ-ERK-PLS-103
15	BOLETO	M.AKS-ETK-LKS-14*6
dieciséis	TERMOSTATO	ERK.M.ELK-EDM-DGT-007
17	ADMIRADOR	M.ELK-HVL-KFN-005
18	RESISTENCIA	M.ELK-RKR-BRU-ERK-007
19	1/2 Tina	M.MTS-ERK-007
20	PRENSAESTOPAS	ERK.M.ELK-RKR-PLS-003
21	UBICACIÓN DEL PASADOR DE LA BISAGRA	YTL-ERK.BQ-KS-0003
22	PASADOR DE LA BISAGRA	YTL-ERK.BQ-KS-0004
23	CHAPA BISAGRA SUPERIOR	YSC-ERK.BQ-LZ-0082
24	BLOQUEO DE IMÁN	M.AKS-KLT-GNL
25	CUBIERTA IZQUIERDA	ARA-ERK.BQ-0033
26	HOJA DE BISAGRA INFERIOR	YSC-ERK.BQ-LZ-0097
27	EMPAQUETADURA	M.CNT-ERK-010
28	RECIBO	ERK.M.ELK-PWR-PBK-004
29	CHASIS	-

# CARROS CALIENTES

## G LISTA DE PIEZAS DE REPUESTO-EXPLOSIONADO



EMP.BQ3

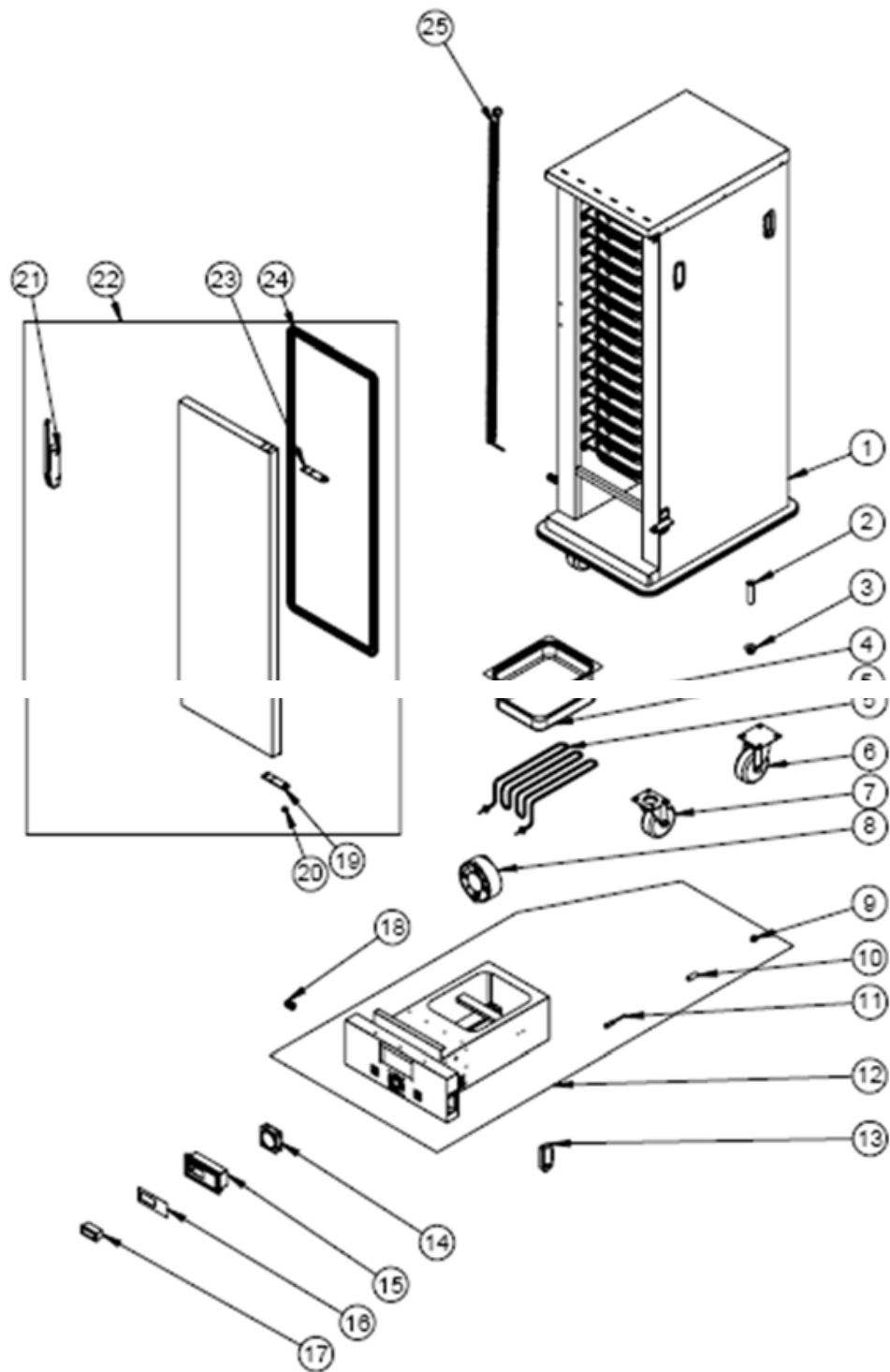
# CARROS CALIENTES

## G LISTA DE PIEZAS DE REPUESTO- EXPLOSIONADO

CÓDIGO DE PRODUCTO: EMP.BQ3		
NO	NOMBRE DEL PRODUCTO	CÓDIGO P.
1	CHASIS	-
2	TUBO	M.ENJ-ERK-PLS-002
3	TUERCA	M.ENJ-ERK-PLS-024
4	RUEDA SIN FRENO	M.AKS-TKR-KS-002
5	RUEDA CON FRENO	M.AKS-TKR-KFS-002
6	1/2 Tina	M.MTS-ERK-007
7	RESISTENCIA	M.ELK-RKR-BRU-ERK-007
8	ADMIRADOR	M ELK-HVL-KFN-005
9	TORNILLO DE FIJACIÓN	YTL-ERK.BQ-KS-0001
10	ESTABILIZADOR	YTL-ERK.BQ-KS-0002
11	CENSURAR	M.ELK-EDM-DGT-011
12	CAJÓN	ARA-ERK.BQ-0028
13	MANILLA CAJÓN PLÁSTICO	M.ENJ-ERK-PLS-023
14	ADMIRADOR	M ELK-HVL-KFN-002
15	PLÁSTICO DIGITAL	M.ENJ-ERK-PLS-103
dieciséis	BOLETO	M.AKS-ETK-LKS-14*6
17	TERMOSTATO	ERK.M.ELK-EDM-DGT-007
18	PRENSAESTOPAS	ERK.M.ELK-RKR-PLS-003
19	UBICACIÓN DEL PASADOR DE LA BISAGRA	YTL-ERK.BQ-KS-0003
20	HOJA DE BISAGRA INFERIOR	YSC-ERK.BQ-LZ-0097
21	PASADOR DE LA BISAGRA	YTL-ERK.BQ-KS-0004
22	CHAPA BISAGRA SUPERIOR	YSC-ERK.BQ-LZ-0082
23	BLOQUEO DE IMÁN	M.AKS-KLT-GNL
24	CUBRIR	ARA-ERK.BQ-0030
25	EMPAQUETADURA	M.CNT-ERK-013
26	RECIBO	ERK.M.ELK-PWR-PBK-004

# CARROS CALIENTES

## G LISTA DE PIEZAS DE REPUESTO- EXPLOSIONADO



EMP.BQ4



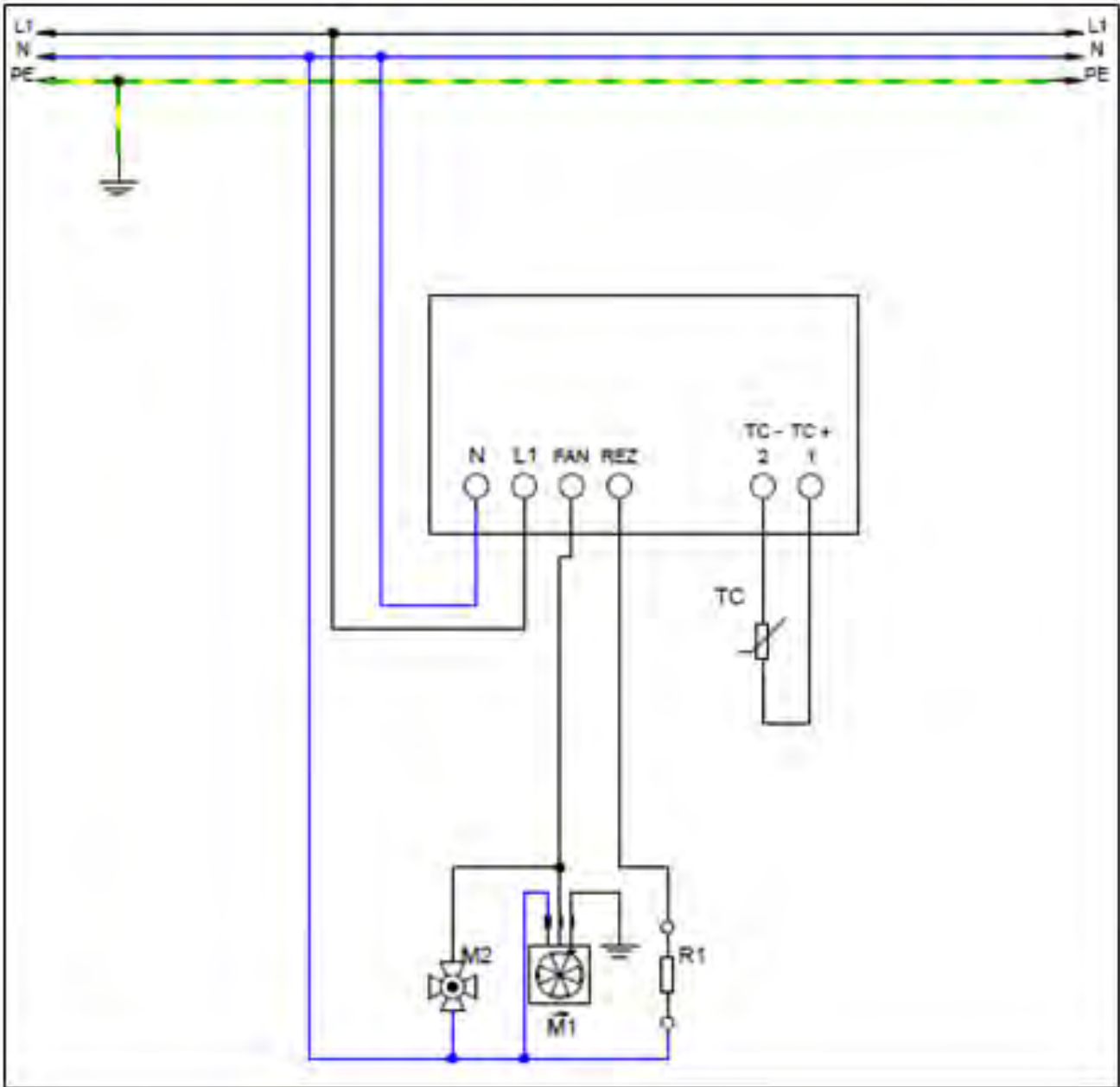
# CARROS CALIENTES

## G LISTA DE PIEZAS DE REPUESTO- EXPLOSIONADO

CÓDIGO DE PRODUCTO: EMP.BQ4		
NO	NOMBRE DEL PRODUCTO	CÓDIGO P.
1	CHASIS	-
2	TUBO	M.ENJ-ERK-PLS-002
3	TUERCA	M.ENJ-ERK-PLS-024
4	1/2 Tina	M.MTS-ERK-007
5	RESISTENCIA	M.ELK-RKR-BRU-ERK-007
6	RUEDA SIN FRENO	M.AKS-TKR-KS-002
7	RUEDA CON FRENO	M.AKS-TKR-KFS-002
8	ADMIRADOR	M.ELK-HVL-KFN-005
9	TORNILLO DE FIJACIÓN	YTL-ERK.BQ-KS-0001
10	ESTABILIZADOR	YTL-ERK.BQ-KS-0002
11	CENSURAR	M.ELK-EDM-DGT-011
12	CAJÓN	ARA-ERK.BQ-0031
13	MANILLA CAJÓN PLÁSTICO	M.ENJ-ERK-PLS-023
14	ADMIRADOR	M.ELK-HVL-KFN-002
15	PLÁSTICO DIGITAL	M.ENJ-ERK-PLS-103
dieciséis	BOLETO	M.AKS-ETK-LKS-14*6
17	TERMOSTATO	ERK.M.ELK-EDM-DGT-007
18	PRENSAESTOPAS	ERK.M.ELK-RKR-PLS-003
19	HOJA DE BISAGRA INFERIOR	YSC-ERK.BQ-LZ-0097
20	UBICACIÓN DEL PASADOR DE LA BISAGRA	YTL-ERK.BQ-KS-0003
21	BLOQUEO DE IMÁN	M.AKS-KLT-GNL
22	CUBRIR	ARA-ERK.BQ-0029
23	CHAPA BISAGRA SUPERIOR	YSC-ERK.BQ-LZ-0082
24	EMPAQUETADURA	M.CNT-ERK-011
25	RECIBO	ERK.M.ELK-PWR-PBK-004

# CARROS CALIENTES

## H ESQUEMA DEL CIRCUITO ELÉCTRICO



EMP.BQ1-BQ2-BQ3-BQ4

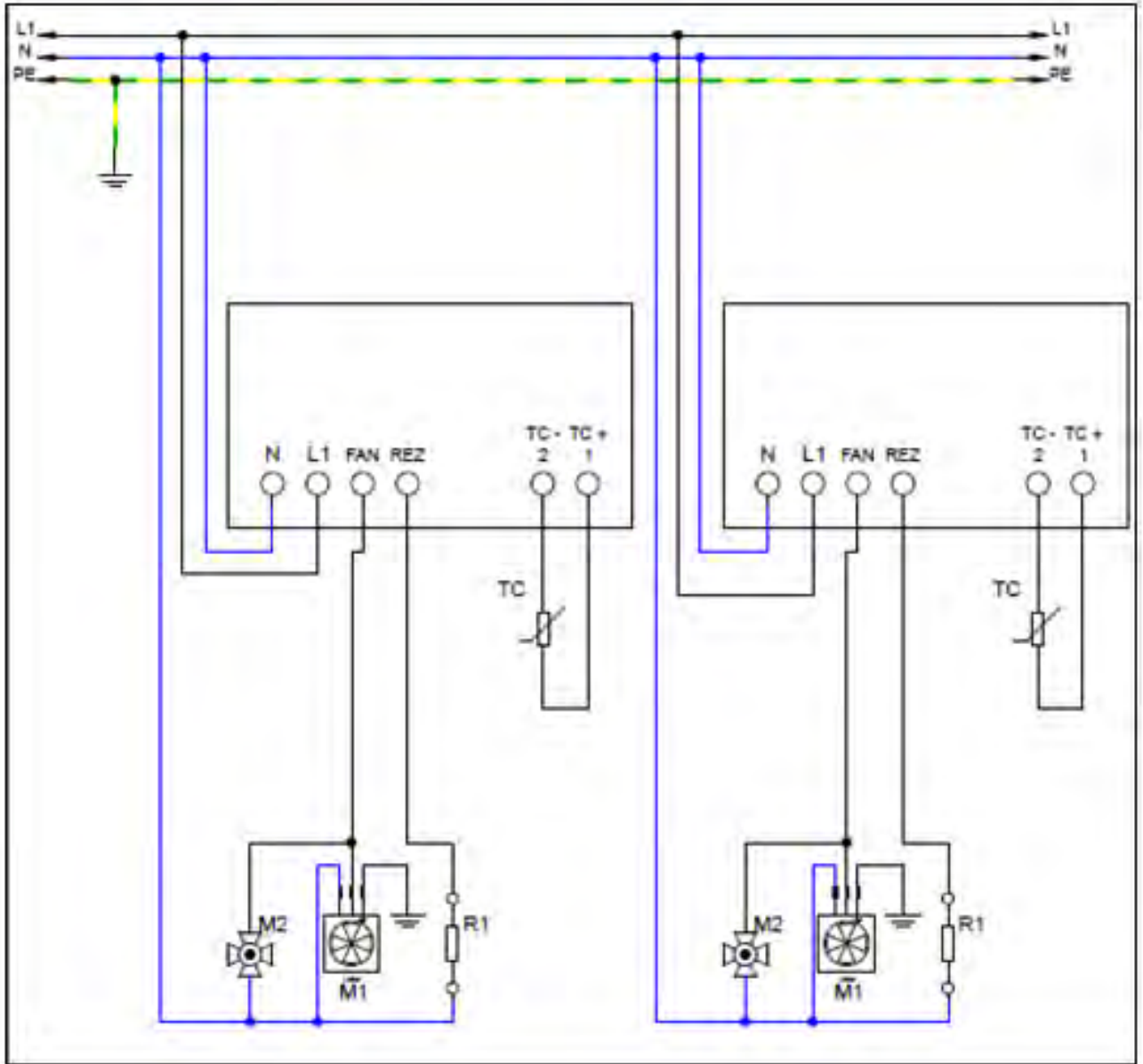
R1	M2	M1	CT
İç sıcaklık rezistans 3000 W	Pano Soğutma Fanı 230 V.	Hava sirkülasyon fanı. 220V	Prob K tipi

# CARROS CALIENTES

## H ESQUEMA DEL CIRCUITO ELÉCTRICO



www.hosdecora.com Tel: 976 255 991



EMP.BQ2

R1	M2	M1	CT
İç sıcaklık rezistans 3000 W	Pano Soğutma Fanı 230 V.	Hava sirkülasyon fanı. 220V	Prob K tipi